

فرم کسب اطلاعات مشتریان و پرسش نامه ارزیابی توان مشتری (حقوقی) در تحمل ریسک

پیوست قرارداد:

به : شرکت سبدگردان مایا (سهامی خاص)،

شرکت با مشخصات مندرج در جدول زیر، ضمن آگاهی کامل از قرارداد سبدگردانی منعقد، درخواست خود را

برای استفاده از خدمات سبدگردانی شرکت سبدگردان مایا (سهامی خاص)، ارائه می دهد:

جدول مشخصات مشتری:

نام:		
شماره ثبت:	تاریخ ثبت:	محل ثبت:
کد / شناسه ملی:		
موضوع فعالیت اصلی شرکت طبق اساسنامه:		
موضوع فعالیت اصلی شرکت بر مبنای عملکرد واقعی سه سال گذشته:		
کد پستی:	تلفن ثابت:	
دورنگار:	بهترین زمان برای تماس تلفنی:	
نشانی:		
پست الکترونیک:		
نام نماینده:	کد ملی:	تلفن همراه:

سرمایه گذار گرامی، به منظور نیل به هدف شما از این سرمایه گذاری و کمک به مشاور جهت ارائه مشاوره موثر، در ادامه سؤالاتی مطرح شده است که از شما تقاضا می شود با دقت و حوصله به آن ها پاسخ دهید. لطفاً در مواردی که در جواب دهی به سؤالات با ابهامی روبه رو می شوید، از تحلیل گر کمک بخواهید. لازم به ذکر است اطلاعات اخذ شده از شما محرمانه تلقی شده و در اختیار افراد غیر مجاز قرار نمی گیرد.

توجه داشته باشید نظرات شما در پاسخ به سؤالات به عنوان نماینده شرکت، معرف نظرات شرکت و باتوجه به آگاهی شما از شرایط و برنامه های شرکت خواهد بود (به استثنای مواردی که صریحاً ذکر شده است).

الف - فرم کسب اطلاعات:

۱- مشخصات عمومی سرمایه‌گذار و شرکت‌های زیرمجموعه:

(* براساس آخرین صورت‌های مالی

۱-۱- مشخصات عمومی ترکیب هیئت‌مدیره

ردیف	نام و نام خانوادگی	سمت	مقطع تحصیلی	رشته تحصیلی	سوابق اجرایی	میزان آشنایی با بازار سرمایه (کم، متوسط، خوب)	تجربه سرمایه‌گذاری شخصی در بورس (دارد، ندارد)
۱							
۲							
۳							

۱-۲- مشخصات عمومی کارشناسان و مدیران بخش سرمایه‌گذاری شرکت

ردیف	نام و نام خانوادگی	سمت	مقطع تحصیلی	رشته تحصیلی	سوابق اجرایی	میزان آشنایی با بازار سرمایه (کم، متوسط، خوب)	تجربه سرمایه‌گذاری شخصی در بورس (دارد، ندارد)
۱							
۲							
۳							

۳-۱- در جدول زیر وضعیت دارایی‌ها و درآمدهای دو سال قبل خود را قید نمایید: (ارقام به میلیون ریال می‌باشد).

سال مالی	سرمایه ثبت شده	ارزش تقریبی دارایی‌ها	مبلغ بدهی‌ها	مبلغ سرمایه‌گذارها	درآمد عملیاتی	سایر درآمدها	هزینه‌های عملیاتی	سایر هزینه‌ها	سود (زیان) عملیاتی	سود (زیان) خالص	سود (زیان) انباشته
۱۴...											
۱۴...											

۴-۱- اسامی شرکت‌هایی که سرمایه‌گذار، بیش از ۵ درصد سهام آن را مالک می‌باشد را در جدول زیر درج نمایید:

ردیف	نام شرکت	موضوع شرکت	درصد از کل
۱			
۲			
۳			
۴			
۵			
۶			

۵-۱- هرگونه تغییرات احتمالی در درآمدها و هزینه‌های شرکت و یا شرکت‌های زیرمجموعه را شرح دهید:

.....
.....

۲- هدف از سرمایه‌گذاری:

باتوجه‌به اینکه تصمیم به ایجاد سرمایه‌گذاری در اوراق بهادار گرفته‌اید، هدف خود را از این سرمایه‌گذاری بیان کنید:

- حفظ ارزش دارایی.
- استفاده از عایدات سرمایه‌گذاری جهت تأمین هزینه‌های شرکت.
- استفاده از عایدات سرمایه‌گذاری به عنوان درآمد ثانویه (جهت افزایش منابع مالی).
- تأمین وجه مورد نیاز جهت خرید دارایی ثابت.
- سایر موارد، به تفصیل شرح داده شود:

.....

۳- برنامه‌های آتی:

برنامه‌های آتی شرکت شامل: طرح‌های توسعه‌ای و سیاست‌های تقسیم سود و تأمین مالی و مبالغ مورد نیاز برای اجرای برنامه‌های آتی و موعد زمانی اجرای برنامه‌های آتی خود را به تفصیل شرح دهید.

۴- تجربیات سرمایه‌گذاری: لطفاً ۵ تجربه اخیر خود در زمینه سرمایه‌گذاری‌های قبلی را در جدول زیر درج نمائید:
(میلیون ریال)

ردیف	نوع سرمایه‌گذاری	مبلغ سرمایه‌گذاری	مدت سرمایه‌گذاری (به ماه)	مبلغ سود یا ضرر	توصیف شرکت شما از سود یا ضرر سرمایه‌گذاری				در صورتی که سرمایه‌گذاری را به نقد تبدیل نموده‌اید، دلیل تبدیل را بیان کنید
					سود زیاد	سود کم	ضرر کم	ضرر زیاد	
۱									
۲									
۳									
۴									
۵									

۵- دارایی‌ها و ترکیب آن‌ها: لطفاً نوع و ارزش دارایی‌ها و همچنین درصد تقریبی هر یک از آن‌ها، از کل دارایی‌های خود را در جدول زیر تعیین کنید:

ردیف	نوع دارایی	ارزش روز دارایی‌ها	درصد از کل دارایی‌ها
۱	ساختمان و ملک		
۲	سهام		
۳	اوراق مشارکت دولتی و شرکتی		
۴	طلا و ارز		
۵	وجه نقد / مطالبات از سایر اشخاص / حساب پس‌انداز و سپرده بانکی		
۶	سایر دارایی‌ها		
	جمع		

۶- بدهی‌های و سررسید آنها

میزان بدهی و سررسید بدهی‌های خود را در جدول زیر قید نمایید:

ردیف	عنوان بدهی	مبلغ بدهی	سررسید بدهی	به منظور بازپرداخت بدهی، چند درصد وابسته به این سرمایه‌گذاری هستید؟
۱				
۲				
۳				
جمع				

۷- مبلغ و افق سرمایه‌گذاری:

مبلغ سرمایه‌گذاری و زمان‌بندی برداشت از سرمایه یا افزایش آن در مدت قرارداد را مشخص نمایید:

۷-۱- چه مبلغی را در حال حاضر قصد دارید در بازار سرمایه سرمایه‌گذاری کنید؟ میلیون ریال.

۷-۲- مطابق قرارداد سبده‌گردانی منعقد شده، پس از درخواست شما برای برداشت از وجوه سرمایه‌گذاری، سبده‌گردان حداکثر تا ۲ روز کاری از محل وجوه نقد سبد اوراق بهادار، وجه درخواست شده را به شما پرداخت می‌کند و در صورت عدم کفاف وجوه نقد سبد اوراق بهادار، ظرف ۵ روز کاری اقدام به فروش دارایی‌های سبد اوراق بهادار نموده و مابقی وجوه درخواستی را به شما پرداخت می‌کند و در صورتی که سبده‌گردان در این مدت اقدام به فروش دارایی نموده ولی علی‌رغم تلاش صورت‌گرفته موفق به تأمین وجه مورد نظر شما نشود، مسئولیتی متوجه سبده‌گردان نیست. لذا جهت تأمین منافع مشتری لازم است در صورت قطعی شدن نیاز به برداشت از مبلغ سرمایه‌گذاری، حداقل ده روز قبل موضوع را به اطلاع سبده‌گردان برساند.

با توجه به این توضیحات، و به منظور حفظ منافع شما؛ نیازهای احتمالی به وجه نقد، مبلغ و موعد زمانی را در جدول زیر بنویسید:

ردیف	مبلغ برداشت	تاریخ احتمالی برداشت	علت برداشت از سرمایه‌گذاری
۱			
۲			
۳			
۴			

۷-۳- مبلغ و زمان واریزهای احتمالی خود را جهت سرمایه‌گذاری به شرح جدول ذیل تکمیل نمایید.

ردیف	مبلغ واریز	تاریخ احتمالی واریز	منبع تأمین وجه واریزی
۱			
۲			
۳			
۴			

سرمایه‌گذار گرامی

در پرسش‌نامه زیر و همچنین فرم تحلیل نتایج، مفاهیم و اصطلاحاتی وجود دارد که ممکن است برای شما مبهم و یا ناآشنا باشد. به‌منظور درک بهتر محتوای سؤالات و پاسخ‌گویی دقیق‌تر از جانب شما، پرکاربردترین مفاهیم و اصطلاحات به صورت خلاصه در چند صفحه تشریح شده است. در صورتی که برای درک برخی لغات نیاز به توضیح بیشتر دارید، توضیحات مذکور را از مسئول مربوطه درخواست کرده و مطالعه کنید. در صورت نیاز به توضیحات بیشتر می‌توانید از تحلیل‌گر و یا مدیر سبد کمک بگیرید.

ب) پرسش‌نامه

۱- معمولاً وضعیت پس‌انداز (وجوه نقد و شبه نقد) شرکت شما به چه صورت است؟

- الف- وضعیت نقدینگی شرکت معمولاً به میزانی نبوده است که بتواند پس‌اندازی داشته باشد.
- ب- معمولاً بیش از ۵۰٪ پس‌انداز شرکت به صورت نقد و شبه‌نقد (شامل سپرده بانکی و اوراق مشارکت) بوده است.
- ج- معمولاً کمتر از ۵۰٪ پس‌انداز شرکت به صورت نقد و شبه‌نقد (شامل سپرده بانکی و اوراق مشارکت) بوده است.
- د- شرکت اصولاً پس‌انداز خود را به صورت نقد یا شبه‌نقد نگهداری نمی‌کند و در اولین فرصت آن را در سایر دارایی‌های مالی یا دارایی‌های فیزیکی مختلف سرمایه‌گذاری می‌نماید.

۲- میزان آشنایی شرکت شما با امور سرمایه‌گذاری در اوراق بهادار چقدر است؟

- الف- شرکت دارای پیشینه‌ای در زمینه سرمایه‌گذاری در اوراق بهادار نمی‌باشد.
- ب- شرکت با مشورت افراد آگاه سرمایه‌گذاری‌های موردی و کوتاه مدت در اوراق بهادار داشته است.
- ج- شرکت با سرمایه‌گذاری در اوراق بهادار و عوامل مختلفی که بر بازده سرمایه‌گذاری مؤثر هستند آشنایی دارد.
- د- شرکت دارای درک کاملی از سرمایه‌گذاری در اوراق بهادار و عوامل مختلف مؤثر بر بازده سرمایه‌گذاری می‌باشد و از تحقیقات انجام‌شده و سایر اطلاعات مرتبط استفاده می‌نماید.

۳- اگر ارزش پرتفولیوی شرکت در یک دوره کوتاه مدت - مثلاً دو هفته - ۶ درصد کاهش یابد، چه عکس‌العملی خواهید داشت؟ (اگر در گذشته چنین چیزی را تجربه کرده‌اید، همان واکنشی را که انجام دادید انتخاب نمایید)

- الف- شرکت تمام سرمایه‌گذاری‌های خود را می‌فروشد.
- ب- شرکت بخشی از سرمایه‌گذاری خود را می‌فروشد.
- ج- شرکت ترکیب پرتفوی خود را حفظ می‌نماید.
- د- شرکت وجوه بیشتری را به سرمایه‌گذاری اختصاص می‌دهد و می‌تواند زبان‌های کوتاه‌مدت را به انتظار رشد افزایش سرمایه‌گذاری خود در آینده، بپذیرد.

۴- اگر ارزش سرمایه‌گذاری شرکت در یک دوره کوتاه مدت - مثلاً سه ماه - ۴۰ درصد کاهش یابد، چه عکس‌العملی خواهید داشت؟ (اگر در گذشته چنین چیزی را تجربه کرده‌اید، همان واکنشی را که انجام دادید انتخاب نمایید)

- الف- شرکت تمام سرمایه‌گذاری‌های خود را می‌فروشد و تمایلی به پذیرش ریسک بیشتر نشان نمی‌دهد.
- ب- شرکت بخشی از سرمایه‌گذاری خود را فروخته و مبلغ آن را در دارایی‌های کم‌ریسک‌تر سرمایه‌گذاری می‌نماید.
- ج- شرکت به امید بهبود شرایط، ترکیب پرتفوی خود را حفظ می‌نماید.
- د- شرکت آورده جدیدی را به پرتفوی سرمایه‌گذاری خود اضافه کرده و سعی می‌کند بهای تمام شده خود را کاهش دهد.

۵- اگر شرکت مایل به سرمایه‌گذاری در سهام شرکت‌ها باشد، سرمایه‌گذاری در کدام یک از موارد زیر را در اولویت قرار می‌دهد؟

- الف- سهام شرکت‌های شناخته‌شده و بزرگ
- ب- سهام شرکت‌های تازه‌وارد به بورس که زیاد شناخته‌شده نیستند ولی ممکن است در آینده سودآوری بالایی داشته باشند.
- ج ترکیبی از هر دو

۶- دیدگاه شرکت در انجام سرمایه‌گذاری‌ها به کدام یک از دیدگاه‌های زیر نزدیک‌تر می‌باشد؟

- الف- دیدگاه شرکت بر اساس سرمایه‌گذاری مطمئن و بازده معقول تنظیم و متناسب با ریسک مربوطه گردیده است.
- ب- دیدگاه شرکت بر اساس رشد بلند مدت ارزش سرمایه‌گذاری‌ها تنظیم گردیده است و از نظر شرکت نوسانات بازده در کوتاه‌مدت قابل قبول می‌باشد.
- ج- دیدگاه شرکت بر پایه رشد ارزش سرمایه‌گذاری در بلندمدت به صورت جسورانه تنظیم گردیده است و آمادگی پذیرش نوسانات قابل ملاحظه بازار را نیز دارد.

۷- منبع عمده کسب اطلاعات اقتصادی شرکت کدام است؟

- الف- رادیو و تلویزیون
- ب- روزنامه‌های عمومی
- ج- روزنامه‌های اقتصادی
- د- سایت‌های تخصصی بازار سرمایه، مجلات تخصصی و روزنامه‌های اقتصادی

۸- آیا شرکت تاکنون برای انجام سرمایه‌گذاری، وجهی را به عنوان وام دریافت نموده است؟

- الف- بله
- ب- خیر

۹- شرکت تا چه حد برای تأمین هزینه‌های خود به درآمد حاصل از سرمایه‌گذاری در اوراق بهادار وابسته می‌باشد؟

- الف- درآمد شرکت از فعالیت‌های عملیاتی و سایر تأمین می‌گردد که هزینه‌های شرکت را پوشش می‌دهد.
- ب- شرکت اندکی به درآمد حاصل از سرمایه‌گذاری وابسته می‌باشد، به عبارتی درآمد این سرمایه‌گذاری می‌تواند بخشی از منابع مالی مورد نیاز شرکت را تأمین کند.
- ج- شرکت تقریباً به درآمد این سرمایه‌گذاری برای تأمین هزینه‌های معمول خود وابسته می‌باشد و روی درآمد حاصل از این سرمایه‌گذاری‌ها حساب می‌کند.
- د- شرکت به شدت به درآمد این سرمایه‌گذاری وابسته و برای تأمین هزینه‌های معمول خود به این سرمایه‌گذاری متکی می‌باشد.

۱۰- اگر شرکت منابع مالی داشته باشد که آن را طی چند سال به دست آورده ، چگونه آن را سرمایه‌گذاری می‌کنید؟

- الف- در دارائی‌های کم‌ریسک مانند سپرده بانکی یا اوراق بهادار با درآمد ثابت
- ب- در دارائی‌های با ریسک متوسط مانند واحدهای صندوق‌های سرمایه‌گذاری مشترک
- ج- در دارائی‌های با ریسک زیاد مانند سهام شرکت‌ها
- د- در دارائی‌های با ریسک خیلی زیاد مانند قراردادهای آتی و اوراق اختیار معامله

۱۱- در صورتی که شرکت امکان سرمایه‌گذاری به مبلغ ۱۰۰ میلیون تومان داشته باشد، کدام فرصت سرمایه‌گذاری را ترجیح می‌دهید؟

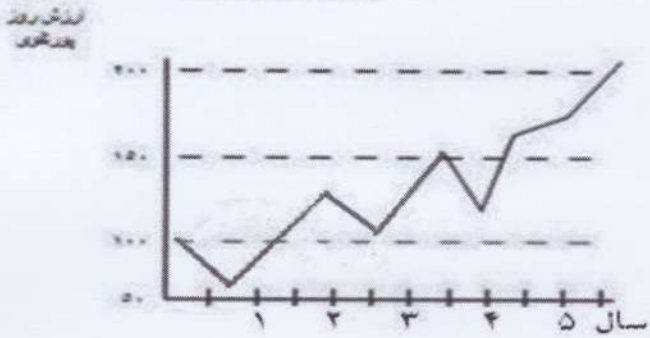
- الف- سرمایه‌گذاری در پروژه‌ای که قطعاً ۲۰ میلیون تومان سود به همراه خواهد داشت.
- ب- سرمایه‌گذاری در پروژه‌ای که احتمال دارد شرکت ۴۰ میلیون تومان سود کسب کند یا امکان دارد هیچ سودی به دست نیاورد.
- ج- سرمایه‌گذاری در پروژه‌ای که احتمال دارد شرکت ۸۰ میلیون تومان سود کسب کند یا امکان دارد ۴۰ میلیون تومان ضرر کند.
- د- سرمایه‌گذاری در پروژه‌ای که احتمال دارد شرکت ۱۲۰ میلیون تومان سود کسب کند یا امکان دارد ۸۰ میلیون تومان ضرر کند.

۱۲- سؤال اختیاری:

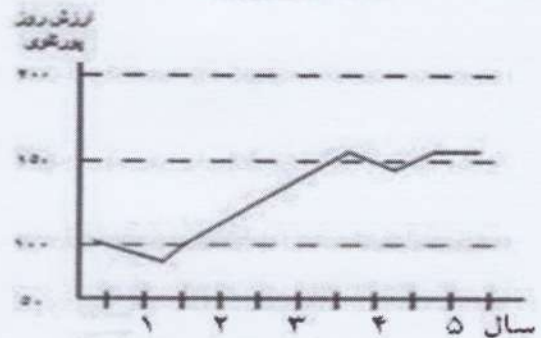
در شکل زیر نمودار تغییرات ارزش ۴ پرتفوی فرضی در مدت ۵ سال نشان داده شده است

- ارزش پرتفوی A در این مدت ۲ برابر شده است، در بعضی از سالها سود بالا و در بعضی سال ها نیز زیان سنگینی داشته است.
 - پرتفوی D رشد نسبتاً کمتری داشته است و سالانه بازدهی منطقی داشته است.
 - پرتفوی B و C از نظر رشد ارزش پرتفوی و هم چنین نوسانات سالانه بین پورتفوی‌های A و D قرار می‌گیرند.
- با توجه به موقعیت خودتان و دلایلتان برای سرمایه‌گذاری در آینده کدام پرتفوی را برای سرمایه‌گذاری مناسب می‌دانید؟ (محور عمودی ارزش روز پرتفوی و محور افقی سال‌های متناظر می‌باشد)

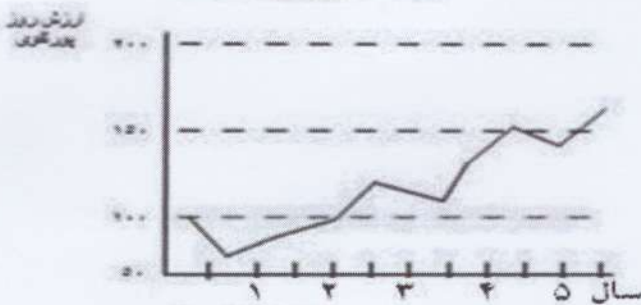
PORTFOLIO - A



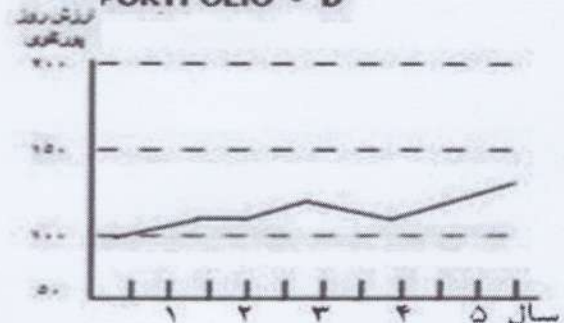
PORTFOLIO - C



PORTFOLIO - B



PORTFOLIO - D



هرگونه اطلاعات بیشتری را که فکر می‌کنید در ارزیابی وضعیت مالی شرکت توسط مشاور سرمایه‌گذاری مفید خواهد بود، توضیح دهید.

اینجانب نماینده شرکت کلیه پرسش‌های موجود در فرم‌ها و پرسش‌نامه را به دقت مطالعه نموده و به آنها پاسخ داده‌ام. ضمناً شرکت، تعهد می‌نماید در صورت وقوع هرگونه اتفاقی که به‌نحوی موجب تغییر بااهمیت در اطلاعات موجود در این فرم‌ها و پرسش‌نامه شود، مراتب را به مشاور خود اطلاع دهد.

نام و نام خانوادگی

تاریخ و امضای نماینده سرمایه‌گذار

سرمایه‌گذار با امضای فوق اطلاعات مندرج در تمام صفحات را تأیید نمود.